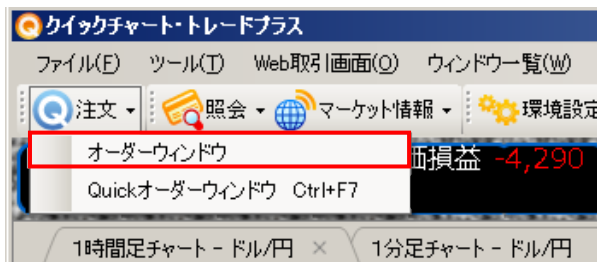


注文を発注する

オーダーウィンドウ



1 「オーダーウィンドウ」画面を表示する

メニュータイトル下部にある、アイコン「Q注文」をクリックして、「オーダーウィンドウ」画面を表示します。

2 「新規成行」注文を発注する

- ①プルダウンから、注文したい「通貨ペア」を選択します。
- ②「注文数量」を入力します。
- ③「注文種類」を「成行」、「指値」、「逆指値」の中から、「成行」を選択します。
- ④必要に応じて「スリッページ」を設定し、「売」ボタン(青)または「買」ボタン(赤)のいずれかをクリックすることで注文を発注します。

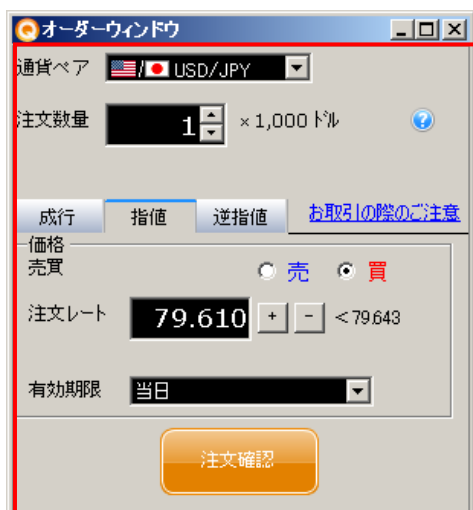
⚠️ ご注意

「成行注文の確認画面を表示する」にチェックを入れることで、「売」ボタン(青)または「買」ボタン(赤)のいずれかをクリックした後に注文内容の確認画面を表示することができます。チェックが入っていない場合、「売」ボタン(青)または「買」ボタン(赤)のいずれかをクリックすると即座に注文が発注されます。いったん発注された成行注文の取消しはできませんのでご注意ください

3 「新規指値/新規逆指値」注文を発注する

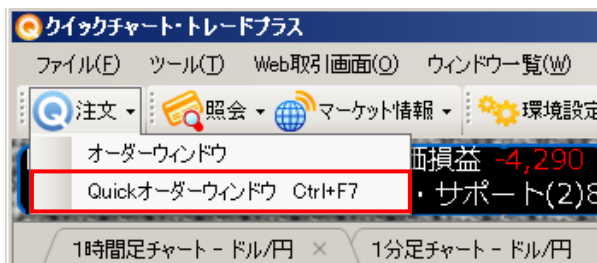
- ①プルダウンから、注文したい「通貨ペア」を選択します。
- ②「注文数量」を入力します。
- ③「注文種類」を「成行」、「指値」、「逆指値」の中から、「指値」又は、「逆指値」を選択します。
- ④「売買」の別、「注文レート」、「有効期限」を指定します。
- ⑤「注文確認」をクリックして注文内容を確認します。注文内容に問題が無い場合は、「送信」をクリックすることで注文を発注します。

※「注文レート」入力欄の右側に受付可能なレート範囲が参考値として表示されます。この値をクリックすると「注文レート」に値をコピーすることが可能です。



注文を発注する

Quickオーダーウィンドウ (1)



1 「Quickオーダーウィンドウ」画面を表示する

メニュータイトル下部にある、アイコン「Q注文」をクリックして、「Quickオーダーウィンドウ」画面を表示します。



2 新規注文を発注する (成行/成行プラス/指値/逆指値/IFD/OCO/IFO)

注文したい「注文種類」を「成行」、「成行プラス」、「指値」、「逆指値」、「IFD」、「OCO」、「IFO」の中から選択し、注文種類に応じた各項目を入力することで、新規注文を発注します。

3 決済注文を発注する (成行/成行プラス/指値/逆指値/IFD/OCO/IFO)

決済したい建玉を明細の中から選択すると、指定した建玉に対して決済注文を発注します。

※建玉に対しすでに決済注文を発注している場合、「決済注文を取り消します」にチェックを入れることで、既存の決済注文をキャンセルすると同時に、注文残数量に対して新たに別の決済注文を発注することができます。

注文を発注する

Quickオーダーウィンドウ (2)

| 検索条件 | 更新 | <input type="checkbox"/> 決済注文を取り消します | | | | | | |
|--------------------------|------------------|--------------------------------------|-----|--------|--------|--------|-----------|--|
| 決済 | 約定日時 | 通貨ペア | 売/買 | 建玉数量 | 注文残数量 | 約定レート | 評価損益(円換算) | |
| <input type="checkbox"/> | 2012/07/13 17:25 | USD/JPY | 買 | 2,000 | 2,000 | 79.286 | -22 円 | |
| <input type="checkbox"/> | 2012/07/13 17:22 | USD/JPY | 売 | 10,000 | 0 | 79.283 | -20 円 | |
| <input type="checkbox"/> | 2012/07/13 17:22 | USD/JPY | 売 | 5,000 | 5,000 | 79.278 | -35 円 | |
| <input type="checkbox"/> | 2012/07/13 17:21 | USD/JPY | 売 | 20,000 | 14,000 | 79.279 | -120 円 | |

1 注文残数量の確認

建玉の「注文残数量」を確認することで、決済注文中の注文数量を確認できます。上記の「1」の部分が表示内容は以下の通りです。

- ① USD/JPY 10,000通貨の建玉に対しては、10,000通貨全部が「決済注文中」です。
- ② USD/JPY 20,000通貨の建玉に対しては、6000通貨が「決済注文中」であり、残り14,000通貨には決済注文が出ておりません。

2

| 建玉数量 | 注文残数量 | 約定レート | 評価損益 |
|--------|--------|--------|--------|
| 2,000 | 2,000 | 79.286 | |
| 10,000 | 0 | 79.283 | |
| 5,000 | 5,000 | 79.278 | -35 円 |
| 20,000 | 14,000 | 79.279 | -120 円 |

3

カラムの表示と順序の設定

| | | |
|--------|--------|-----------|
| 評価レート | 選択(S)→ | 約定日時 |
| 評価損益 | | 国旗 |
| 累積スワップ | | 通貨ペア |
| 手数料 | ←解除(D) | 売/買 |
| 注文番号 | | 建玉数量 |
| | | 注文残数量 |
| | | 約定レート |
| | | 評価損益(円換算) |

標準にリセット OK キャンセル

2 カラムの表示と順序の設定画面を表示

一覧画面のカラムタイトル行で右クリックし、「カラムの表示と順序の設定」を選択して下さい。

3 カラムの表示と順序の変更

一覧画面に表示するカラムの表示・非表示と、カラムの表示順を変更できます。

注文を発注する

Quickオーダーウィンドウ (3)



1 「新規成行」注文を発注する

- ①プルダウンから、注文したい「通貨ペア」を選択します。
- ②「注文数量」を入力します。
- ③「注文種類」から「成行」を選択します。
- ④必要に応じて「スリッページ」を設定し、「売」ボタン(青)または「買」ボタン(赤)のいずれかをクリックすることで注文を発注します。



2 「成行プラス」注文を発注する

- ①プルダウンから、注文したい「通貨ペア」を選択します。
- ②「注文数量」を入力します。
- ③「注文種類」から「成行プラス」を選択します。
- ④必要に応じて「スリッページ」を設定し、「売」ボタン(青)または「買」ボタン(赤)のいずれかをクリックすることで、新規の成行注文が発注されます。
- ⑤予め決済注文のチェックボックスをチェックすることで、新規注文及び決済注文を同時に発注します。事前に設定できる決済注文として、「指値」、「逆指値」、「トレール」、「OCO (指値/逆指値/トレール)」があります。

⚠️ ご注意

「成行注文の確認画面を表示する」にチェックを入れることで、「売」ボタン(青)または「買」ボタン(赤)のいずれかをクリックした後に注文内容の確認画面を表示することができます。チェックが入っていない場合、「売」ボタン(青)または「買」ボタン(赤)のいずれかをクリックすると即座に注文が発注されます。いったん発注された成行プラス注文の取消しはできませんのでご注意ください。

注文を発注する

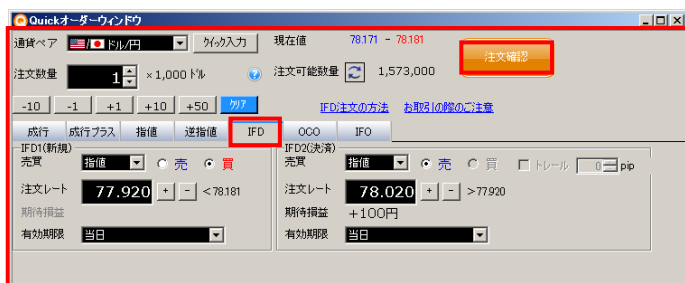
Quickオーダーウィンドウ (4)



3 「新規指値/新規逆指値」注文を発注する

- ①プルダウンから、注文したい「通貨ペア」を選択します。
- ②「注文数量」を入力します。
- ③「注文種類」から「指値」又は、「逆指値」を選択します。
- ④「売買」の別、「注文レート」、「有効期限」を指定します。
- ⑤「注文確認」をクリックして注文内容を確認します。注文内容に問題が無い場合は、「送信」をクリックすることで注文を発注します。

※「注文レート」入力欄の右側に受付可能なレート範囲が参考値として表示されます。この値をクリックすると「注文レート」に値をコピーすることが可能です。



4 「IFD」注文を発注する

- ①プルダウンから、注文したい「通貨ペア」を選択します。
- ②「注文数量」を入力します。
- ③「注文種類」から「IFD」を選択します。
- ④ IFD1(新規)の注文条件、「売買」の別、「注文レート」、「有効期限」を指定します。
- ⑤ IFD2(決済)の注文条件、「注文レート」「有効期限」を指定します。売買の区分はIFD1(新規)注文に対する反対売買となり自動的に入力されます。
- ⑥「注文確認」をクリックして注文内容を確認します。注文内容に問題が無い場合は、「送信」をクリックすることで注文を発注します。

※「注文レート」入力欄の右側に受付可能なレート範囲が参考値として表示されます。この値をクリックすると「注文レート」に値をコピーすることが可能です。

注文を発注する

Quickオーダーウィンドウ (5)



5 「OCO」注文を発注する

- ①プルダウンから、注文したい「通貨ペア」を選択します。
- ②「注文数量」を入力します。
- ③「注文種類」から「OCO」を選択します。
- ④OCO1の注文条件、「売買」、「注文レート」、「有効期限」を指定します。
- ⑤OCO2の注文条件、「注文レート」「有効期限」を指定します。
- ⑥「注文確認」をクリックして注文内容を確認します。注文内容に問題が無い場合は、「送信」をクリックすることで注文を発注します。

※「注文レート」入力欄の右側に受付可能なレート範囲が参考値として表示されます。この値をクリックすると「注文レート」に値をコピーすることが可能です。



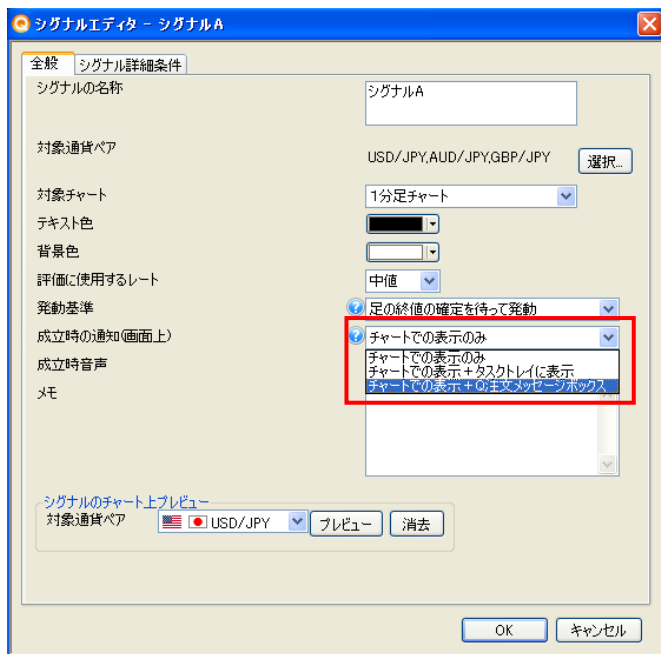
6 「IFO」注文を発注する

- ①プルダウンから、注文したい「通貨ペア」を選択します。
- ②「注文数量」を入力します。
- ③「注文種類」から「IFO」を選択します。
- ④IFO(新規)の注文条件、「売買」、「注文レート」、「有効期限」を指定します。
- ⑤OCO1(決済)の指定する「注文レート」、「有効期限」を入力します。注文条件は自動的に「指値」が選択されます。
- ⑥OCO2(決済)の指定する「注文レート」を入力します。注文条件は「逆指値」又は「トレール」を選択し、有効期限はOCO1(決済)で選択した「有効期限」が自動的に設定されます。
- ⑦「注文確認」をクリックして注文内容を確認します。注文内容に問題が無い場合は、「送信」をクリックすることで注文を発注します。

※「注文レート」入力欄の右側に受付可能なレート範囲が参考値として表示されます。この値をクリックすると「注文レート」に値をコピーすることが可能です。

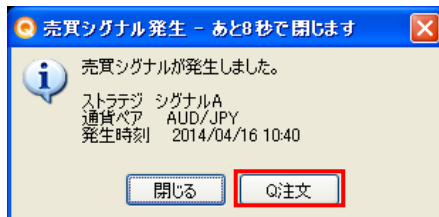
注文を発注する

売買シグナルによるQuickオーダーウィンドウの表示



1 シグナルエディタを編集する

成立時の通知に「チャートでの表示+Q注文メッセージボックス」を選択します。



2 売買シグナル発生時のメッセージ表示

①シグナルエディタの「シグナル詳細条件」にて設定したシグナル発生時にメッセージボックスが表示されます。本メッセージは10秒経過後に自動的にクローズします。

②「Q注文」ボタンを押下します。



3 Quickオーダーウィンドウの表示

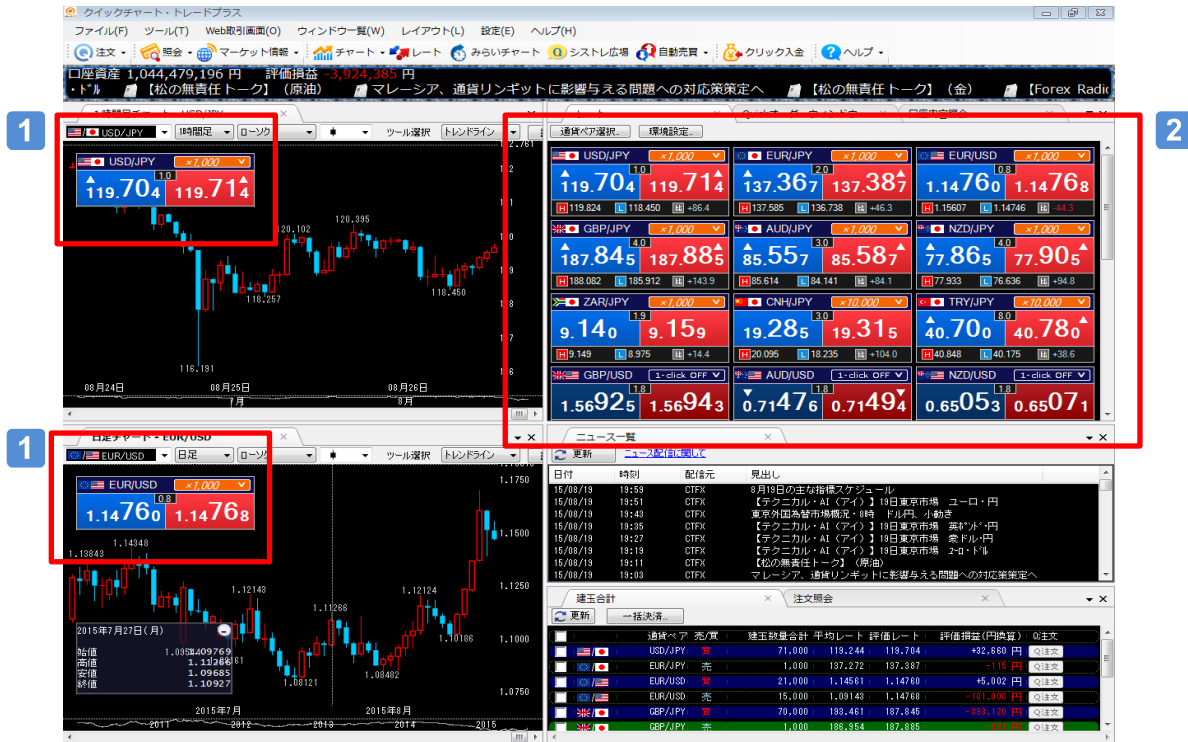
売買シグナルで指定された通貨ペアが選択された状態でQuickオーダーウィンドウが表示されます。

注文を発注する

ワンクリック成行注文パネル（1）

ワンクリック成行注文パネルは、チャート画面、またはレート一覧画面（パネル形式）から利用できます。

※ワンクリック成行注文パネルは、新規成行注文の発注機能です。



1 チャート画面にワンクリック成行注文パネルを表示する方法

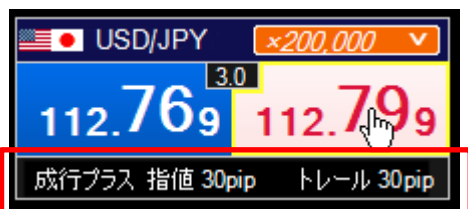
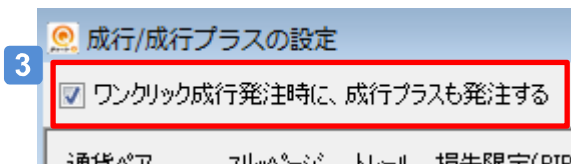
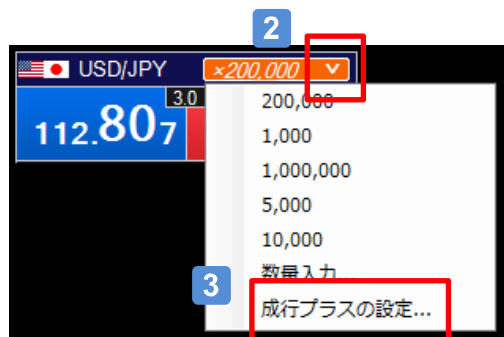
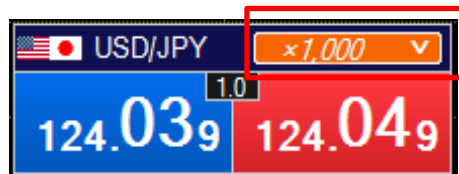
- ①チャート画面上で右クリック
 - ②「表示設定」を選択
 - ③「ワンクリック成行注文パネル」を選択
 - ④表示位置を選択
- ※チャート上にパネルを表示しない場合は、「なし」を選択
 ※チャート画面上にパネルを表示後、パネルをドラッグ&ドロップして、表示位置を変更できます。

2 レート一覧画面でワンクリック成行注文パネルを表示する方法

- ①レート一覧画面上で右クリック
- ②「レート表示設定」を選択
- ③「表示スタイル」で「パネル形式」を選択

注文を発注する

ワンクリック 成行注文パネル (2)



1 ワンクリック 成行のON/OFF

「1-click OFF」をクリックすると、ワンクリック成行機能がON（有効）になります。この状態でレート部分をクリックすると、ワンクリックで成行が発注されます。

2 注文数量の設定

矢印部分をクリックすると、取引数量リストが表示されます。

任意の数量を設定する場合は、「数量入力」を選択します。一度入力した数値は通貨ペアごとに保存され、「クイックチャート・トレードプラス」の次回起動時にも引き継がれます。

3 成行プラス（決済同時発注）の設定

矢印部分をクリックし、「成行プラスの設定」を選択すると、「成行/成行プラスの設定」画面が表示されます。この画面でワンクリック成行と同時に発注する決済注文が設定できます。

※設定の際には、「成行/成行プラスの設定」画面の上部にある「ワンクリック成行発注時に、成行プラスも発注する」のチェックボックスにチェックを入れてください。

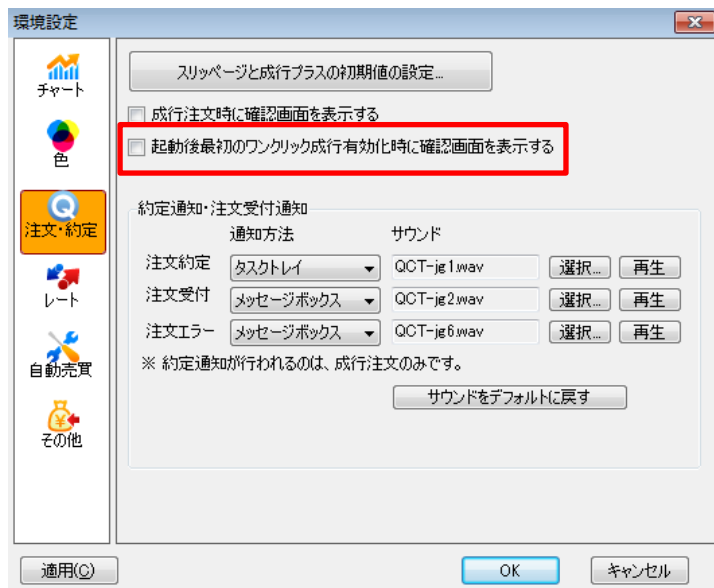
※成行プラスが設定された状態で、パネルのレート部分をマウスオーバーすると、パネル下部に設定内容が表示されます。

⚠️ ご注意

- ・取引数量リストは「5種類+数値入力」となります。「数量入力」した数値はリストの一番上に表示され、リストの一番最後の数値が消えます。
- ・リストから取引数量を選択した場合は、リストの順番は変わりません。
- ・ワンクリック成行注文パネルの取引数量は、通貨ペア一覧、チャート上のパネルごとに保存されます。
- ・通貨ペアを変更した場合、チャート上のパネルの取引数量は、取引数量リストの一番上の数値が設定されます。

注文を発注する

ワンクリック成行注文パネル（3）

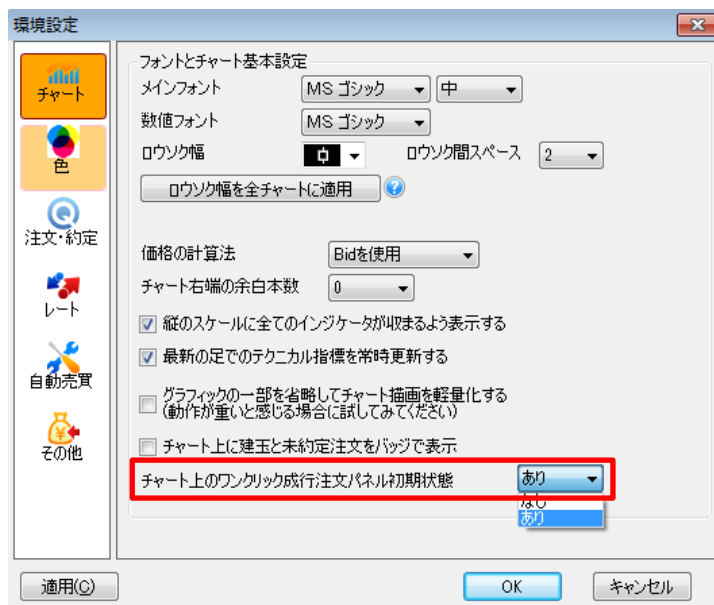


1 確認画面の表示/非表示設定

初回利用時にワンクリック成行をONにした際、確認画面が表示されます。

確認画面の表示/非表示切り換えは、メニューバー「設定」-「環境設定」-「注文・約定」で設定できます。

確認画面を非表示にする場合は、チェックボックスのチェックを外してください。（初期設定はチェックが入った状態です。）



2 ワンクリック成行注文パネル（チャート上）の表示/表示設定

チャート上のワンクリック成行注文パネルの表示/非表示切り替えは、メニューバー「設定」-「環境設定」-「チャート」で設定できます。

パネルを非表示にする場合は、「なし」を選択してください（初期設定は「あり」です。）